

## Protect (R) HD Verarbeitungshinweise

---

### Generelle Hinweise

Bei mit Protect (R) HD zu versehenen Installationen ist –neben dem allgemeinen Gebot der Sauberkeit, Fett- und Staubfreiheit– sicherzustellen, dass Lösemittel (z.B. aus Klebern und Anstrichen) der vorangehenden Gewerke komplett verdampft sind. Ebenso dürfen Anlagen frühestens 48 Stunden nach

Aushärten von Kleber bzw. Dichtmasse in Betrieb genommen werden.

Protect (R) HD hat dampfsperrende Wirkung; damit diese zum Tragen kommt, muss der Protect (R) HD Mantel jedoch komplett luftdicht versiegelt werden, es dürfen also keine Leckstellen vorhanden sein.

### Material

- Protect (R) HD Folie (Rolle)
- Kaiflex Spezialkleber 414
- Kaiflex Protect Dichtmasse (grau)

### Persönliche Schutzmaßnahmen und -ausrüstung

- Handschuhe
- Beachtung der Sicherheitsdatenblätter der zur Montage benötigten Klebstoffe und Dichtmassen

### Empfohlene Werkzeuge

- Cuttermesser
- Keramikmesser
- Schere
- Anreißzirkel
- Lineal (Zollstock, Bandmaß)
- Fugenwerkzeug
- Malerkrepp (Tape zum Abkleben zur Herstellung von Fugen)
- Pinsel
- Markierer (schwarz/weiß)

### Oberflächenbeschaffenheit

Der zu beschichtende Untergrund (Kautschukdämmung) sollte sich in einem sauberen, trockenen sowie fettfreien Zustand befinden.

Die Verarbeitungstemperatur sollte +10 °C nicht unterschreiten, da ansonsten die zum Beschichtungssystem benötigten Dicht- sowie Klebstoffe in ihrer Verarbeitbarkeit stark eingeschränkt werden.

Alle Angaben und technischen Informationen stützen sich auf Ergebnisse, die unter typischen Einsatzbedingungen erzielt wurden. Der Empfänger dieser Angaben und Informationen ist im eigenen Interesse selbst dafür verantwortlich, rechtzeitig mit uns abzuklären, ob die Angaben und Informationen auch für die beabsichtigten Anwendungsbereiche zutreffen.

Die in diesem Dokument mitgeteilten Hinweise und Daten beruhen auf Erfahrungswerten und spiegeln unseren derzeitigen Wissensstand nach bestem Ermessen wider. Sie dienen allein der Information, sind nicht zur Erstellung von Spezifikationen bestimmt und befreien den Anwender nicht von eigenen Tests.

© Kaimann GmbH | Änderungen vorbehalten

## Protect (R) HD Verarbeitungshinweise

---

### Beschichtung von geraden Rohrleitungen

- Folie auf den Umfang zuschneiden, unter Zugabe einer Überlappung von mindestens 50 mm.
- Für eine saubere und gleichbleibende Überlappung empfiehlt sich die Überlappung von 50 mm anzuzeichnen und mittels Kaiflex Spezialkleber 414 zu verkleben.
- Die Nahtüberlappung wird mittels Kaiflex Protect Dichtmasse zusätzlich abgedichtet.
- Je nach Geometrie sowie Durchmesser kann die Folie vollflächig verklebt werden. Von einer vollflächigen Verklebung der Beschichtung ist abzuraten, wenn die Rohrleitungen mit heißen Medien (Change Over Systeme) in Betrieb genommen werden. Die Folie muss dann unabhängig von der Dämmung beweglich bleiben.



Alle Angaben und technischen Informationen stützen sich auf Ergebnisse, die unter typischen Einsatzbedingungen erzielt wurden. Der Empfänger dieser Angaben und Informationen ist im eigenen Interesse selbst dafür verantwortlich, rechtzeitig mit uns abzuklären, ob die Angaben und Informationen auch für die beabsichtigten Anwendungsbereiche zutreffen.

Die in diesem Dokument mitgeteilten Hinweise und Daten beruhen auf Erfahrungswerten und spiegeln unseren derzeitigen Wissensstand nach bestem Ermessen wider. Sie dienen allein der Information, sind nicht zur Erstellung von Spezifikationen bestimmt und befreien den Anwender nicht von eigenen Tests.

© Kaimann GmbH | Änderungen vorbehalten

## Protect (R) HD Verarbeitungshinweise

### Beschichtung eines Bogens

#### Herstellung von Bogensegmenten

Zur Herstellung der Bogensegmente eignet sich der Kaimann Fitting Plotter unter <http://www.kaimann.com/de-de/know-how?sid=252>



- Einseitige Überlappung der Segmente von ca. 20 mm.
- Um die Segmente passgenau zu übertragen, empfiehlt es sich, durch eine Schablone (Pappe/Blech) die weiteren Segmente herzustellen und zu montieren.

- Verklebung der Überlappungen mittels Kaiflex Spezialkleber 414.
- Zugverklebungen vermeiden, das Material spannungsfrei um den Bogen montieren.



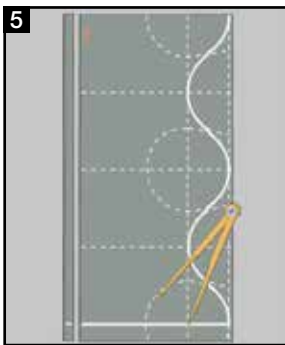
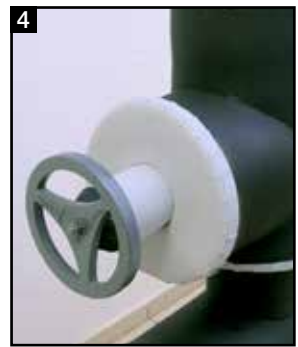
Alle Angaben und technischen Informationen stützen sich auf Ergebnisse, die unter typischen Einsatzbedingungen erzielt wurden. Der Empfänger dieser Angaben und Informationen ist im eigenen Interesse selbst dafür verantwortlich, rechtzeitig mit uns abzuklären, ob die Angaben und Informationen auch für die beabsichtigten Anwendungsbereiche zutreffen.

Die in diesem Dokument mitgeteilten Hinweise und Daten beruhen auf Erfahrungswerten und spiegeln unseren derzeitigen Wissensstand nach bestem Ermessen wider. Sie dienen allein der Information, sind nicht zur Erstellung von Spezifikationen bestimmt und befreien den Anwender nicht von eigenen Tests.

## Protect (R) HD Verarbeitungshinweise

### Beschichtung einer Ventilkappe

- Überlappungen werden mittels Schere ca. 10-20 mm eingeschnitten und vollflächig mit der Kautschukoberfläche verklebt.
- Um die Kappenfront zu beschichten siehe „Stirnflächen/ Stirnscheiben von Ventilen und Flanschen“.
- Stutzenmontage siehe Kaiflex Montageanleitung.
- Zuschnitt des Mantels auf den Umfang der Ventilkappe (Zugabe einer Überlappung mind. 50 mm) sowie der kreisrunden Aussparung des Ventilkopfes.
- Verklebung aller Überlappungen mittels Kaiflex Spezialkleber 414.



Alle Angaben und technischen Informationen stützen sich auf Ergebnisse, die unter typischen Einsatzbedingungen erzielt wurden. Der Empfänger dieser Angaben und Informationen ist im eigenen Interesse selbst dafür verantwortlich, rechtzeitig mit uns abzuklären, ob die Angaben und Informationen auch für die beabsichtigten Anwendungsbereiche zutreffen.

Die in diesem Dokument mitgeteilten Hinweise und Daten beruhen auf Erfahrungswerten und spiegeln unseren derzeitigen Wissensstand nach bestem Ermessen wider. Sie dienen allein der Information, sind nicht zur Erstellung von Spezifikationen bestimmt und befreien den Anwender nicht von eigenen Tests.

## Protect (R) HD Verarbeitungshinweise

### Beschichtung der Stirnflächen/Stirnscheiben von Ventilen und Flanschen

- Beide auf der Kautschukoberfläche aufliegenden Seiten werden jeweils durch eine Schere ca. 10-20 mm eingeschnitten und mit dem Kautschuk verklebt.
- Die Montage des Mantels erfolgt über die Einschnitte und überdeckt diese, mittels Kaiflex Spezialkleber 414 werden die Überlappungen verklebt.



Alle Angaben und technischen Informationen stützen sich auf Ergebnisse, die unter typischen Einsatzbedingungen erzielt wurden. Der Empfänger dieser Angaben und Informationen ist im eigenen Interesse selbst dafür verantwortlich, rechtzeitig mit uns abzuklären, ob die Angaben und Informationen auch für die beabsichtigten Anwendungsbereiche zutreffen.

Die in diesem Dokument mitgeteilten Hinweise und Daten beruhen auf Erfahrungswerten und spiegeln unseren derzeitigen Wissensstand nach bestem Ermessen wider. Sie dienen allein der Information, sind nicht zur Erstellung von Spezifikationen bestimmt und befreien den Anwender nicht von eigenen Tests.

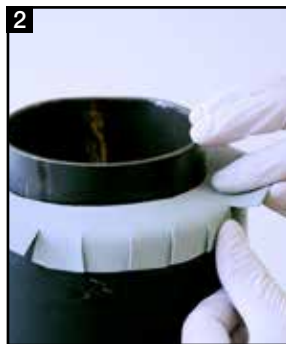
© Kaimann GmbH | Änderungen vorbehalten

## Protect (R) HD Verarbeitungshinweise

---

### Abdichten von Endstellen (offene Schnittstellen)

Um die Fuge zwischen Dämmung und Rohr vor eindringender Feuchtigkeit zu schützen, wird diese mit der Kaiflex Protect Dichtmasse abgedichtet.



Alle Angaben und technischen Informationen stützen sich auf Ergebnisse, die unter typischen Einsatzbedingungen erzielt wurden. Der Empfänger dieser Angaben und Informationen ist im eigenen Interesse selbst dafür verantwortlich, rechtzeitig mit uns abzuklären, ob die Angaben und Informationen auch für die beabsichtigten Anwendungsbereiche zutreffen.

Die in diesem Dokument mitgeteilten Hinweise und Daten beruhen auf Erfahrungswerten und spiegeln unseren derzeitigen Wissensstand nach bestem Ermessen wider. Sie dienen allein der Information, sind nicht zur Erstellung von Spezifikationen bestimmt und befreien den Anwender nicht von eigenen Tests.

© Kaimann GmbH | Änderungen vorbehalten

## Protect (R) HD Verarbeitungshinweise

---

### Beschichtung von konzentrischen Reduzierungen

Herstellung des Zuschnittes nach der Kaiflex Montageanleitung, hierbei die Zugabe einer Überlappung von ca. 10-20 mm

beachten; diese wird mittels Schere eingeschnitten und mit der Kautschukoberfläche verklebt.



Alle Angaben und technischen Informationen stützen sich auf Ergebnisse, die unter typischen Einsatzbedingungen erzielt wurden. Der Empfänger dieser Angaben und Informationen ist im eigenen Interesse selbst dafür verantwortlich, rechtzeitig mit uns abzuklären, ob die Angaben und Informationen auch für die beabsichtigten Anwendungsbereiche zutreffen.

Die in diesem Dokument mitgeteilten Hinweise und Daten beruhen auf Erfahrungswerten und spiegeln unseren derzeitigen Wissensstand nach bestem Ermessen wider. Sie dienen allein der Information, sind nicht zur Erstellung von Spezifikationen bestimmt und befreien den Anwender nicht von eigenen Tests.

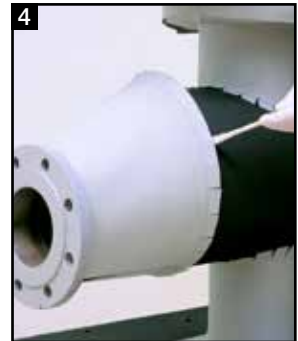
© Kaimann GmbH | Änderungen vorbehalten

## Protect (R) HD Verarbeitungshinweise

---

### Beschichtung von exzentrischen Reduzierungen

Herstellung des Zuschnittes nach der Kaiflex Montageanleitung, Vorgehensweise siehe „Beschichtung von konzentrischen Reduzierungen“.



Alle Angaben und technischen Informationen stützen sich auf Ergebnisse, die unter typischen Einsatzbedingungen erzielt wurden. Der Empfänger dieser Angaben und Informationen ist im eigenen Interesse selbst dafür verantwortlich, rechtzeitig mit uns abzuklären, ob die Angaben und Informationen auch für die beabsichtigten Anwendungsbereiche zutreffen.

Die in diesem Dokument mitgeteilten Hinweise und Daten beruhen auf Erfahrungswerten und spiegeln unseren derzeitigen Wissensstand nach bestem Ermessen wider. Sie dienen allein der Information, sind nicht zur Erstellung von Spezifikationen bestimmt und befreien den Anwender nicht von eigenen Tests.

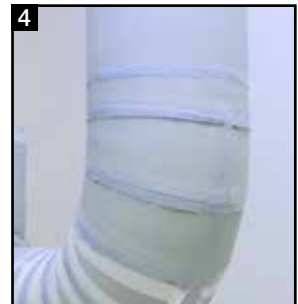
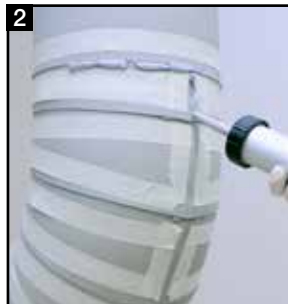
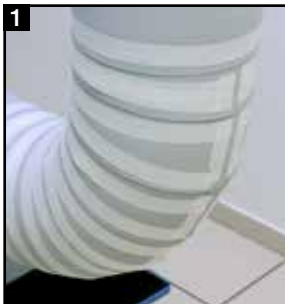
© Kaimann GmbH | Änderungen vorbehalten



## Protect (R) HD Verarbeitungshinweise

### Abdichten der Überlappungen mit Kaiflex Protect Dichtmasse

- Nach Verklebung der Zuschnitte werden sämtliche Überlappungen zusätzlich mit Kaiflex Protect Dichtmasse (grau) abgedichtet.
- Um eine optisch parallel verlaufende sowie auf dem Protect-Material haftende Fuge herzustellen, kann der Nahtbereich mit Tape abgeklebt werden, dieses wird nach kurzer Zeit wieder sorgfältig entfernt.
- Nach dem Abkleben sowie Aufbringen der Dichtmasse mittels Kartuschenpresse kann diese mit Hilfe einer Glättspachtel (Fugenwerkzeug) angeedrückt sowie auf die Breite der Fuge verteilt werden.
- Sämtliche Überlappungen sorgfältig abdichten.
- Nach kurzer Zeit (je nach Umgebungstemperatur ca. 5-10 Min. – Die Dichtmasse muss sich noch in einem modellierbaren Zustand befinden) kann das Tape sorgfältig entfernt werden.
- Dabei können noch einige Korrekturen mit Hilfe einer gleitvermittelnden Flüssigkeit (Detergens, Farbe neutral/transparent) händisch vorgenommen werden.



Alle Angaben und technischen Informationen stützen sich auf Ergebnisse, die unter typischen Einsatzbedingungen erzielt wurden. Der Empfänger dieser Angaben und Informationen ist im eigenen Interesse selbst dafür verantwortlich, rechtzeitig mit uns abzuklären, ob die Angaben und Informationen auch für die beabsichtigten Anwendungsbereiche zutreffen.

Die in diesem Dokument mitgeteilten Hinweise und Daten beruhen auf Erfahrungswerten und spiegeln unseren derzeitigen Wissensstand nach bestem Ermessen wider. Sie dienen allein der Information, sind nicht zur Erstellung von Spezifikationen bestimmt und befreien den Anwender nicht von eigenen Tests.